



Vicepresidencia

FONDO mujer LIBRE Y PRODUCTIVA

Boletín 1. Data y Analítica / Dirección Ejecutiva

Prosperidad con rostros de mujeres étnicas

Acciones del Fondo Mujer Libre y Productiva de la Vicepresidencia para el fortalecimiento de la **autonomía económica de mujeres con autorreconocimiento étnico.**





01

Editorial

Mujeres étnicas: protagonistas del desarrollo sostenible en Colombia.



Desde el Fondo Mujer Libre y Productiva de la Vicepresidencia de la República trabajamos para que la autonomía económica de las mujeres, en su diversidad, sea una realidad tangible en los territorios. Conversar de desarrollo económico en Colombia implica reconocer el papel central de las mujeres como protagonistas de la sostenibilidad de los territorios y de la vida colectiva. Son ellas quienes sostienen las economías del cuidado, impulsan iniciativas productivas en contextos rurales y urbanos, preservan conocimientos ancestrales y contribuyen de manera decisiva a la construcción de paz, la soberanía alimentaria y la protección de la biodiversidad.

En este escenario, incorporar el enfoque de género en las políticas y programas de gobierno, no solo significa ampliar oportunidades económicas, sino también transformar las condiciones de desigualdad y exclusión que históricamente han limitado el ejercicio pleno de los derechos de las mujeres. Cuando este enfoque se articula con la dimensión étnica, reconociendo a las mujeres indígenas, negras, afrocolombianas, raizales, palenqueras y Rrom como sujetas políticas, económicas y culturales, los programas institucionales adquieren mayor relevancia, contribuyendo al fortalecimiento de las economías propias, la autonomía colectiva y la justicia social.

En este boletín visibilizaremos los avances y desafíos en materia de equidad de género en Colombia. Los datos, analizados desde un enfoque diferencial, permiten comprender las brechas existentes, reconocer los logros alcanzados y orientar acciones concretas para garantizar una inclusión más efectiva y sostenible. En esta edición ponemos en el centro a las mujeres de comunidades étnicas y su contribución al desarrollo sostenible del país, destacando los resultados alcanzados a través de nuestros programas y el impacto de fortalecer su autonomía económica como camino hacia una sociedad más justa, equitativa y con igualdad de oportunidades para todas.

Les invitamos a recorrer estas páginas entendiendo que cada cifra representa procesos de transformación, resistencia y liderazgo. Detrás de cada resultado hay mujeres que construyen proyectos de vida, dinamizan sus comunidades y abren oportunidades para las nuevas generaciones.

Maury Eliana Valencia Gutiérrez
Directora (e) y Subdirectora de programas
Fondo Mujer Libre y Productiva



02

Fondo Mujer Libre y Productiva

Fortalecemos la autonomía económica de las mujeres en su diversidad.



¿Quiénes somos?

Somos un programa de gobierno que ejecuta políticas públicas enfocadas en impulsar la autonomía económica de las mujeres en el territorio nacional de acuerdo con los mandatos constitucionales, los documentos CONPES de equidad de género, emprendimiento y reindustrialización¹, en línea con el Plan Nacional de Desarrollo: 2022-2026: “Colombia: Potencia Mundial de la Vida”, y los lineamientos de la Vicepresidencia de la República².



Apoyamos y financiamos proyectos e iniciativas que promueven la autonomía, el empoderamiento económico y la dignificación del trabajo de las mujeres, a través del emprendimiento, la formalización, el fortalecimiento empresarial y el fomento de la empleabilidad en condiciones de sostenibilidad ambiental, adaptación al cambio climático y con un enfoque que considera las dinámicas económicas y sociales de las regiones.

1. La Política Nacional de Emprendimiento (CONPES 4011 de 2020), Política Pública de Equidad de Género para las Mujeres (CONPES 4080 de 2022) y la Política Nacional de Reindustrialización (CONPES 4129 de 2023).
2. Artículo 73 de la Ley 2294 de 2024 “Por El Cual Se Expide El Plan Nacional De Desarrollo 2022- 2026 “Colombia Potencia Mundial De La Vida”

¿Qué hacemos?

Fortalecemos la autonomía económica de las mujeres en su diversidad, para contribuir a la realización de sus proyectos de vida y sueños, a la construcción de comunidades más justas y equitativas, y al cierre de brechas de género y étnico-territoriales en el país.



Buscamos reducir las brechas de género en el país acompañando a las mujeres y a sus organizaciones, potenciando competencias para el crecimiento humano, la formación en habilidades técnicas y empresariales, la dotación de activos productivos, la conexión con los mercados, la consolidación de redes locales productoras, con mayor conocimiento de la institucionalidad y del ecosistema emprendedor.

Desde agosto del 2022 a marzo del 2026, 84.031 mujeres en 32 departamentos y 1042 municipios han participado en nuestros programas, una cifra que no es solo un dato estadístico: es la confirmación de que cuando se diseña política pública con rigor técnico y compromiso social, las brechas de desigualdad se cierran.



¿Cómo lo hacemos?

A través de tres grandes estrategias que permiten un abordaje integral, desde un enfoque de género, interseccional y territorial, para el fortalecimiento de las mujeres como agentes de cambio y desarrollo que pueden ejercer su autonomía integral y en especial su autonomía económica.

Mujeres que emprenden: territorios que crecen con autonomía y equidad.

Estrategia Mujer Emprende: *Dirigida a mujeres rurales y urbanas, con el propósito de acompañar sus proyectos de vida y fortalecer las capacidades productivas, comerciales, financieras y administrativas de organizaciones y unidades productivas. Esta ruta de acompañamiento incluye varias etapas tales como formación en habilidades para el ser, asistencia técnica especializada, formación en habilidades empresariales, intercambios de saberes entre pares, fortalecimiento de comunidades, acciones de conexión con el mercado e internacionalización y acceso a activos productivos.*



Porque una mujer con acceso al sistema financiero es una mujer con poder para transformar su vida y su territorio.

Estrategia de Inclusión Financiera: *incentiva a las mujeres a acceder a servicios, educación y productos financieros que contribuyan al manejo eficiente de los recursos en el hogar y en sus emprendimientos. Además, promueve el acceso a productos como créditos a través de instituciones de la banca pública, el ahorro productivo, el uso de seguros y otras herramientas financieras. También impulsa la participación en comunidades de ahorradoras y el conocimiento de diversas formas de organización en la economía solidaria.*

Cada oportunidad de empleo, formación y cuidado comunitario abre camino hacia una vida más autónoma y digna para las mujeres.

Estrategia de Autonomía Económica: *programas orientados a superar los obstáculos y las barreras que enfrentan las mujeres para alcanzar su autonomía económica. Estas acciones incluyen la generación de oportunidades de empleo digno, el fortalecimiento de organizaciones de cuidado comunitario para reducir la carga desproporcionada del trabajo no remunerado, y la creación de espacios de formación para la autonomía y el emprendimiento.*

03

Contexto

Pueblos y comunidades étnicas: pilares del desarrollo territorial de Colombia



Los pueblos y comunidades étnicas de Colombia, indígenas, negras, afrocolombianas, raizales, palenqueras y Rrom, cumplen un rol esencial en la construcción del país. Sus saberes ancestrales, su profunda relación con el territorio y sus formas propias de liderazgo comunitario no solo fortalecen la identidad cultural y la

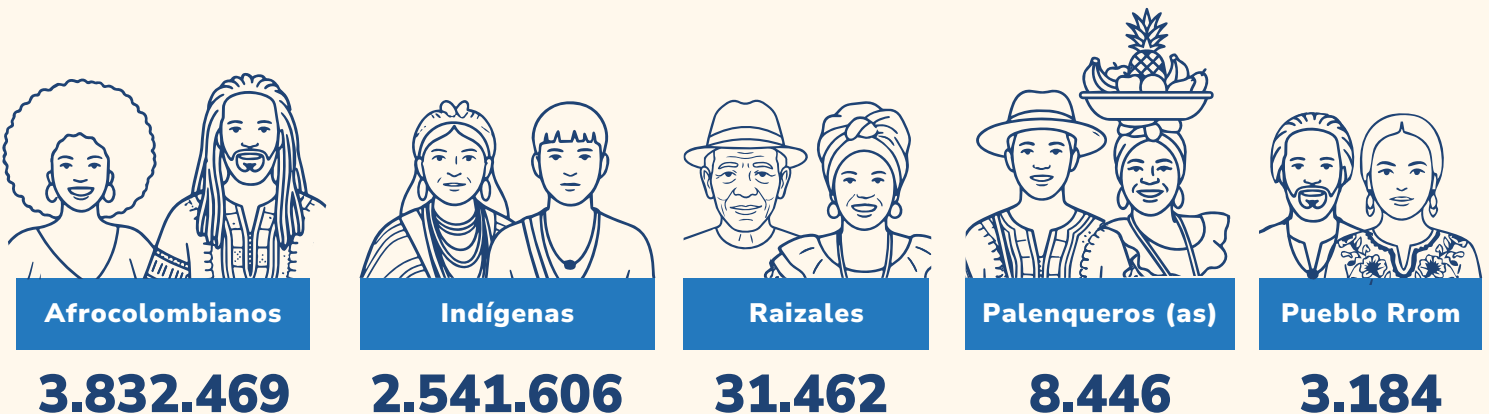
diversidad étnica, sino que también contribuyen a la protección de la biodiversidad y a la construcción de una paz sostenible basada en la memoria y la autonomía de los pueblos. Adicionalmente, aportan una visión distinta de las prácticas económicas con una perspectiva comunitaria y de justicia social.



Para 2026, se estima que **más de 6,4 millones de personas** en Colombia se reconocerán como parte de una comunidad étnica, lo que representa aproximadamente el **12% de la población nacional**

*(Comisión de la Verdad, 2020) (Ministerio de Culturas, 2025) (RTVC, 2024) (El Espectador, 2022) (WWF, 2024).

Distribución de población étnica en Colombia



Fuente: Elaboración propia con datos del DANE – Proyecciones poblacionales (2026)

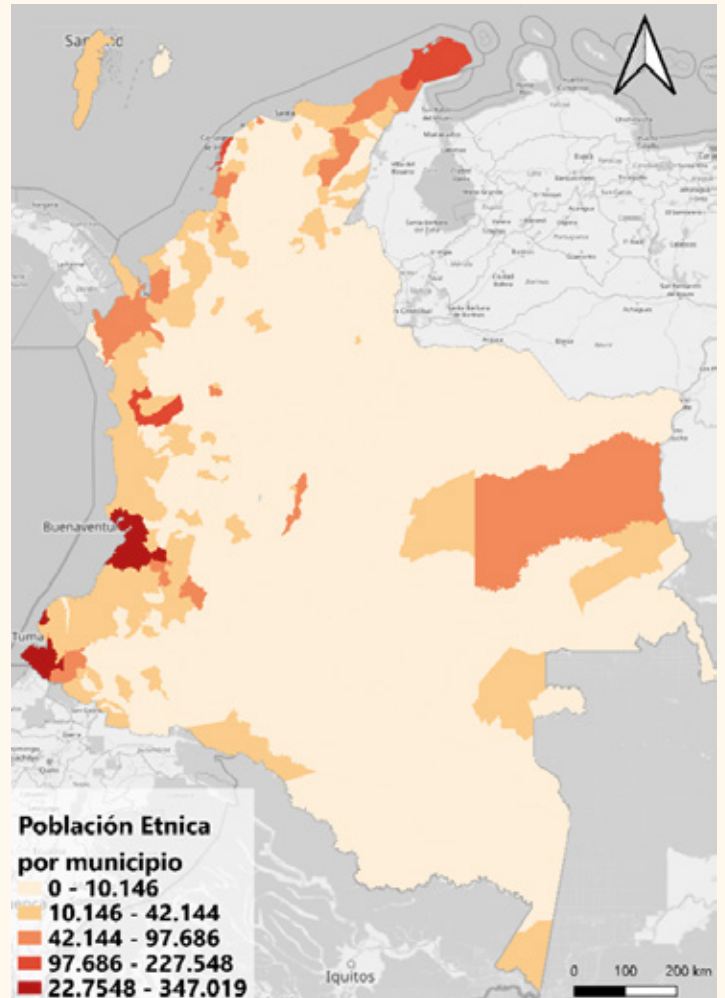
En cumplimiento de la Sentencia T-276 de 2022 de la Corte Constitucional, el DANE ha realizado un estudio exhaustivo sobre las dificultades en la identificación de esta población en los últimos tres censos, contando con la participación de comunidades afrocolombianas, organizaciones, academia y expertos



60% de los bosques están en territorios étnicos

Los pueblos y comunidades étnicas administran cerca de **38 millones de hectáreas** de territorios colectivos que coinciden con el **60% de los bosques naturales del país**, con menores tasas de deforestación frente a zonas no tituladas.

(DNP; DANE; IDEAM; Contraloría; Min Ambiente, 2015) (Instituto Humboldt, 2018)



La Línea Negra: protección al corazón de la Sierra

La Línea Negra que rodea la Sierra Nevada de Santa Marta conecta **348 sitios sagrados** y está protegida jurídicamente a través del **Decreto 1500 de 2018**, reconociendo el papel fundamental de los pueblos indígenas en la preservación de este territorio.

(Decreto 1500, 2018)

Protección territorial para la paz

La **Guardia Indígena del Cauca** fue reconocida internacionalmente en **2020** con el premio *Front Line Defenders para las Américas*, por su labor de **resistencia civil pacífica y construcción de paz** en sus territorios.

(Front the line defenders, 2020)



04

Intervenciones

que fortalecen la autonomía económica
de las mujeres étnicas en Colombia



El Fondo Mujer Libre y Productiva de la Vicepresidencia, impulsa acciones integrales que promueven la inclusión y el fortalecimiento económico de las mujeres con autorreconocimiento étnico. A través de acciones afirmativas como la priorización en programas, el diseño de estrategias propias, el desarrollo de iniciativas

con enfoque de género, étnico- territorial y la promoción de conexiones interculturales e internacionales, el Fondo Mujer contribuye al reconocimiento de la diversidad cultural, a la justicia étnico racial y al fortalecimiento de oportunidades económicas sostenibles en los territorios.

Priorización en programas: una acción afirmativa para el fortalecimiento productivo, la inclusión financiera, la formalización y la empleabilidad de las mujeres en su diversidad

23 de 56 programas del Fondo Mujer Libre y Productiva incorporan la priorización de mujeres de pueblos y comunidades étnicas, integrando enfoques diferenciales, territoriales e interculturales que permiten adaptar las intervenciones a sus contextos y realidades.



Estrategias con enfoque étnico y de género: una apuesta por el fortalecimiento de la autonomía económica.

A través del programa **Mujer Étnica**, estructurado en dos fases, se fortalecieron las capacidades productivas y empresariales de cerca de 1.350 mujeres pertenecientes a comunidades étnicas. Su implementación ha contribuido al desarrollo integral del ser y al fortalecimiento de la autonomía económica de mujeres rurales, campesinas, indígenas, afrodescendientes, raizales y palenqueras, potenciando sus competencias productivas y comerciales, y reconociendo sus saberes, liderazgos y formas propias de producir y habitar el territorio.

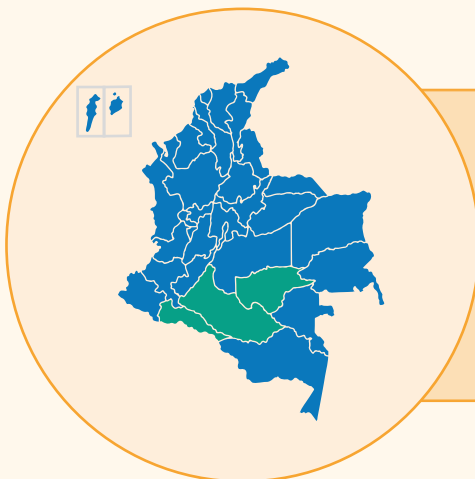
Estas acciones impulsan la inclusión productiva, la asociatividad, la soberanía alimentaria y el fortalecimiento de economías propias, consolidando a las mujeres rurales y étnicas como defensoras del territorio y protagonistas del desarrollo local. Iniciativas que reafirman la autonomía económica como un pilar fundamental para cerrar brechas históricas y avanzar hacia la justicia económica y social en el campo colombiano.





Programa como **Mujeres por la Sostenibilidad de la Amazonía** fortaleció los emprendimientos locales, a través del reconocimiento étnico en el cuidado ambiental, la protección del territorio y el desarrollo sostenible. Esta iniciativa reportó el aumento de la confianza de las mujeres para ejercer liderazgo, tomar decisiones económicas en el hogar de consumo

diario (aumentó 8%), como de inversión (aumentó 16%) y participar activamente en sus comunidades. Asimismo, impulsó una mejor distribución de tiempo y tareas en sus actividades productivas, incrementando su compromiso con los proyectos comunitarios y aumentó el tiempo de ocio en casi media hora.



Mujeres por Sostenibilidad de la Amazonía fortaleció las habilidades técnicas y la percepción del liderazgo femenino en los hogares y comunidades.



Internacionalización y liderazgo femenino: abriendo camino hacia nuevos mercados.

Iniciativas como **Ella Exporta a África**, el primer programa público de internacionalización con enfoque de género y cooperación Sur-Sur —galardonado por la Organización Mundial del Comercio (OMC)— han acompañado y fortalecido a empresas lideradas por mujeres en su proceso de acceso a África, un

mercado emergente con alto potencial de crecimiento. Del total de beneficiarias del programa, el 21 % se autorreconoció como perteneciente a un grupo étnico, evidenciando avances en inclusión y diversidad en los procesos de internacionalización.

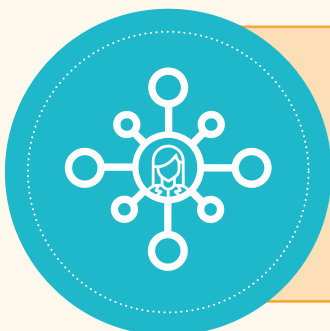


Este programa promueve la mentalidad exportadora, la diversificación de canales de comercialización, a la vez que visibiliza el talento de las empresarias y facilita su **inserción en escenarios globales.**



El programa **Mujer Rural Cacaocultura Mentora** fortaleció el liderazgo y las capacidades técnicas de 22 mujeres cacaocultoras, de 14 departamentos y 20 municipios. De ellas, el 64% son víctimas del conflicto armado, el 68% son madres cabeza de familia, el 45% pertenecen a un grupo étnico y el 100 % son lideresas

comunitarias. Además, potenciaron sus competencias en extensión agropecuaria y en la cadena cacao-chocolate para promover el intercambio de conocimientos con mujeres cacaocultoras en Ghana, en reconocimiento de los vínculos con la diáspora africana.



Un programa que convierte el conocimiento en liderazgo, siembra capacidades y cosecha autonomía en los territorios para **generar oportunidades para otras mujeres** cacaocultoras en los territorios.

Mujeres con autoreconocimiento étnico que han participado en los programas del Fondo Mujer:



17.598

Mujeres étnicas
atendidas

en



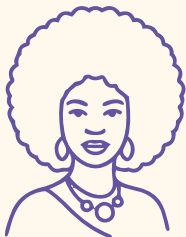
42

Programas



+

15 mil millones
movilizados



Negras,
Afrocolombianas

12.281



Indígenas

5.206



Raizales

30



Palenqueras

55



Rrom

26

Fuente: Base beneficiarias FMLP marzo 2026



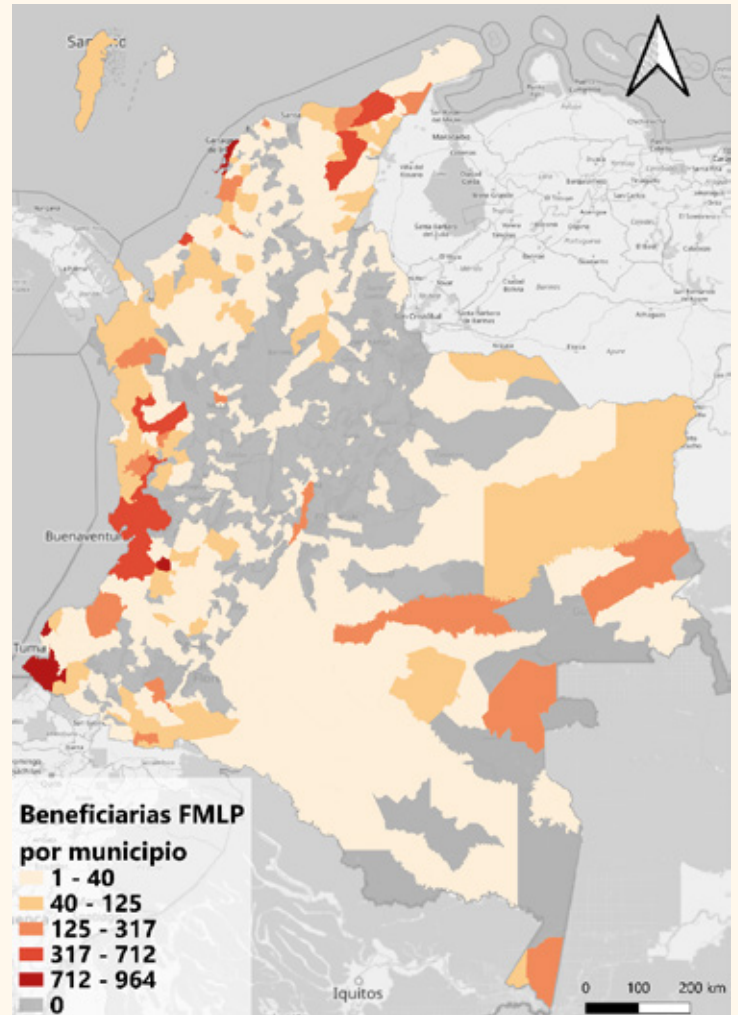
El Fondo Mujer implementó programas en **457 municipios** de **32 departamentos** así:

186 ZMAC - Zonas Más Afectadas por el Conflicto Armado

172 Zonas Indígenas

132 PEDET

77 Zonas de Turismo



Fuente: Base beneficiarias FMLP marzo 2026

En los programas del Fondo de Fomento para Mujeres Rurales – FOMMUR, específicamente de la Línea 3 y Mujer Étnica ME, se concentran la mayor participación de mujeres con autorreconocimiento étnico, con proporciones que oscilan entre el 98% y el 100% del total de beneficiarias, lo que evidencia una focalización efectiva de la oferta del Fondo Mujer hacia poblaciones étnicas, con enfoque territorial.

El programa **Mujer Étnica**, en sus dos versiones, benefició a un total de **1.350 mujeres**, quienes se autorreconocieron como pertenecientes a un grupo étnico.

Top 10 de programas con mayor participación étnica:

Programa	Mujeres étnicas beneficiarias	% Total beneficiarias
Mujer Étnica	353	100%
FOMMUR - Línea 3 - Mujer de la Pesca	138	100%
FOMMUR - Línea 3 - Cacarica	50	100%
ME - Mujer Étnica	997	98%
FOMMUR - Línea 3 - Piangueras	193	98%
FOMMUR - Línea 3 - 370 Mujeres	387	98%
Mujer Autónoma	250	69%
Mujer Cuidadora	1008	60%
Mujeres por la sostenibilidad de la Amazonía	104	57%
FOMMUR 2.0 - Línea 3 - Mujer Rural	523	53%

Fuente: Base beneficiarias Fondo Mujer Libre Productiva, marzo 2026

Los programas de mayor escala del Fondo Mujer concentran no solo el mayor número de beneficiarias, sino también una participación significativa de mujeres con autorreconocimiento étnico. Este hallazgo evidencia que la

ampliación de cobertura está alineada con la inclusión efectiva de poblaciones étnicas, particularmente en territorios donde convergen mayores niveles de exclusión y barreras de acceso a oportunidades económicas.

Programas de fortalecimiento como los Grupos de Ahorro y Crédito Local en sus dos fases y el de empleabilidad: **Mujeres, Equidad y Empleo** lograron una amplia cobertura poblacional, beneficiando a un número significativo de mujeres pertenecientes a **grupos étnicos (4.688)**.

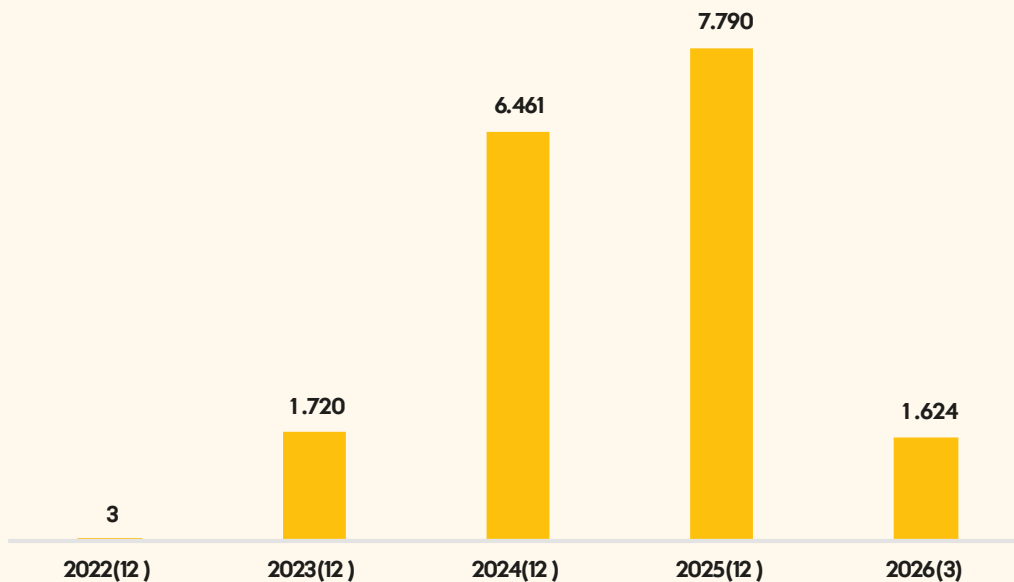


Top 10 de programas con mayor número de beneficiarias

Programa	Mujeres étnicas beneficiarias	% Total beneficiarias
Fortalecimiento GACL 2.0	1918	41%
Equidad y Empleo - Beneficiarias Mentoras	1407	44%
Fortalecimiento GACL	1363	43%
Educación Financiera	1334	40%
Mujer Rural Soberana	1049	38%
Mujer Cuidadora	1008	60%
ME - Mujer Étnica	997	98%
Autonomía Económica y Financiera	834	38%
Equidad y Empleo	737	18%
FOMMUR 2.0 - Línea 1 - Mujer Rural	662	47%

Fuente: Base beneficiarias FMLP marzo 2026

Beneficiarias por año



Fuente: Base beneficiarias FMLP marzo 2026



Un compromiso con la autonomía económica de las mujeres



El Fondo Mujer Libre y Productiva avanza en la consolidación de una intervención que reconoce la diversidad étnica como un pilar para el desarrollo del país. A través de sus programas, no solo amplía oportunidades económicas, sino que contribuye a reducir brechas estructurales que históricamente han limitado el acceso de las mujeres étnicas a recursos, mercados y capacidades. Este compromiso posiciona al Fondo como un instrumento clave de política pública para la equidad de género y la justicia étnico-territorial, promoviendo un desarrollo más inclusivo, sostenible y con rostro de mujer.





Bibliografía

Comisión de la Verdad . (18 de Agosto de 2020). Comisión de la verdad. Recuperado el 24 de Marzo de 2026, de El aporte de los pueblos indígenas, en la construcción de país: <https://web.comisiondelaverdad.co/actualidad/noticias/aporte-pueblos-indigenas-en-la-construccion-de-pais>

Decreto 1500. (2018). Obtenido de <https://www.suin-juriscal.gov.co/viewDocument.asp?id=30035809>

Departamento Administrativo Nacional de Estadística. (2026). Proyecciones de población. Recuperado el 24 de Marzo de 2026, de <https://www.dane.gov.co/index.php/estadisticas-por-tema/demografia-y-poblacion/proyecciones-de-poblacion>

DNP; DANE; IDEAM; Contraloría; Min Ambiente. (2015). Hacia una Cuenta de Bosque para Colombia: Algunas consideraciones metodológicas y estimaciones preliminares de la cuenta de activos . Bogotá, DC. Obtenido de https://www.dane.gov.co/files/investigaciones/pib/ambientales/PI_Hacia_una_cuenta_de_bosque_para_colombia.pdf

El Espectador. (30 de Noviembre de 2022). Tradición indígena colombiana, declarada patrimonio cultural inmaterial. Recuperado el 24 de Marzo de 2026, de <https://www.youtube.com/watch?v=YmbIO2zkSig>

Front the line defenders. (8 de Octubre de 2020). Premio Front Line Defenders para las Américas otorgado a la Guardia Indígena del Cauca. Obtenido de https://www.frontlinedefenders.org/sites/default/files/spanish_press_release_colombia.pdf

Instituto Humboldt. (2018). Oportunidades de gestión territorial de la biodiversidad. Obtenido de Conservación de la biodiversidad desde las acciones y desiciones comunitarias: <https://reporte.humboldt.org.co/biodiversidad/2018/cap4/407/#-seccion1>

Ministerio de Culturas. (15 de Noviembre de 2025). Mincultura. Recuperado el 24 de Marzo de 2026, de ¿Por qué los pueblos indígenas, las comunidades locales y sus sistemas de conocimiento son actores centrales para que el mundo alcance la Paz con la Naturaleza?: <https://www.mincultura.gov.co/noticias/Paginas/por-que-los-pueblos-indigenas-las-comunidades-locales-y-sus-sistemas-de-conocimiento-son-actores-centrales-para-que-el-mund.aspx#:~:text=MINCULTURA%202024%20%3E%20Noticias%20%3E%20%20C2%BFPor,la%20Paz%20con%20>

RTVC. (17 de Julio de 2024). Señal Colombia. Recuperado el 24 de Marzo de 2026, de Diversidad étnica en Colombia: 5 puntos clave: <https://www.senalcolombia.tv/cultura/diversidad-etnica-colombia>

WWF. (09 de Septiembre de 2024). WWF. Recuperado el 24 de Marzo de 2026, de El aporte de los pueblos indígenas al país es invaluable: <https://www.wwf.org.co/?364960/El-aporte-de-los-pueblos-indigenas-al-pais-es-invaluable#:~:text=emprenden%20por%20protegerlos.-,Los%20pueblos%20ind%3ADgenas%20aportan%20al%20logro%20de%20los%20Objetivos%20de,15-%20Protecci%C3%B3n%20de%20ecosistemas%20te>



Vicepresidencia

FONDO mujer LIBRE Y PRODUCTIVA

Más información en:
www.fondomujer.gov.co



@fondomujer



@fondomujerlibreyproductiva

